

Goed fokresultaat Edelveen

Begin 2009 zijn de nieuwe dieren op Edelveen geplaatst en een halfjaar later kijken we tevreden naar het eerste fokresultaat. Na de paarperiode was bij minder dan 2% van de teven geen geslaagde paring gezien. Half mei hadden de jonge teven per nest 6,5 levend geboren pup. Van alle gedekte teven bleef 8,5% gust en na de 2e telling op 3 weken leeftijd is het fokresultaat per gepaarde teef 5,5 pup.



In de Pelsdierenhouder van april, artikel worpgrootte en pupsterfte (blz 116) heeft u kunnen lezen dat er wereldwijd veel aandacht is voor de reproductieperiode, maar dat we ook wereldwijd erkennen dat de vooruitgang in fokresultaat marginaal is. Deze spannende periode kent vele omstandigheden die invloed hebben op het aantal, de groei en uitval van pups. Ten tijde van het enten en vervolgens het verspenen kan de balans opgemaakt worden.

De reproductieperiode stond weer vol met projecten die als doel hadden het fokresultaat te verbeteren of nader te verklaren. Deze projecten worden begin volgend jaar gepresenteerd en kort wordt genoemd waar u een verslag over mag verwachten:

- Body Score
- Voercurve maken om van gescoorde BS in januari op gewenste BS net voor het paren (2-3) uit te komen
- Voercurve maken om van gescoorde BS net na paren op een hogere BS net voor werpen uit te komen
- Voercurve in de lactatie per nestgrootte
- Effect BS verloop op worp- en fokresultaat, pupscore en pupgroei
- Paarperiodeprojecten
- Alle teven 1-1 paren vanaf 12 maart



Ing. Jan de Rond, onderzoeker
Onderzoeksaccommodatie Edelveen
te Ederveen

- Speed-date bij 1e paring in 1-8-1 systeem
- 24 uur tussen 2e en 3e paring (i.p.v. 16 uur; middag-ochtend)
- 14 of 18 uur licht na de paarperiode t.b.v. innesteling
- Lactatieperiodeprojecten
- Aantal spenen (actieve melkpakketten)
- Relatie met groei en uitval pups
- Erfelijkheid van aantal spenen (vooral hoge aantal 8 tot 10)
- Effect water in het nachthok
- Effect BS aan het eind van de lactatie op reproductie van het volgend seizoen

Belang Herparing

De herparing is de meest opvallende factor. De eisprong van de teef vindt plaats na de paring en zonder herparing is de kwaliteit van het sperma bepalend voor het bevruchtingsresultaat. Wanneer er wel een herparing plaatsvindt is dit minder van belang.

Het verband tussen aantal paringen en fokresultaat is in Tabel 1 te zien. In de geplande paarsystemen is steeds getracht een herparing te realiseren. Het gevolg hiervan is in de tabel duidelijk te zien. Als er geen herparing plaatsvindt is het gustpercentage veel hoger en het fokresultaat veel lager. Het fokresultaat is weergege-

Tabel 1: fokresultaat naar aantal paringen

Fokresultaat per gerealiseerde paring				
			per gepaarde teef	
Paring	% teven	gust %	lgb	2e telling
1-paring (geen herparing)	13	20,8	4,5	4,2
herparing (lijn)	40	7,7	6	5,6
herparing (kruis)	47	5,7	6,2	5,8
alle teven	100	8,5	5,9	5,5

ven in het aantal pups op de 2e telling op 3 weken leeftijd, per gepaarde teef (teven op 1 april). Dit is de gehanteerde methode in het gebruikte fokkerij programma. Het aantal pups per moeder bedraagt 5,3 en is dus ook veel lager dan het aantal pups per nest van teven die wel 2 keer gepaard zijn (gem. 6,6 pup).

Herhaalbaarheid worpgrootte

De teven met een grote worp vormen de basis voor het nieuwe fokbestand, maar het belangrijkste wat deze teven hebben laten zien is het feit dat ze jongen kunnen krijgen. De invloed van de erfelijkheid van de worpgrootte is slechts 5-15% (Mink Production). Dat betekent dat ca. 90% van de worpgrootte door andere factoren bepaald wordt. De meest bedoelde factoren noemen we management.

In figuur 1 is te zien dat de herhaalbaarheid van de worpgrootte niet groot is. Van 780 jonge teven die in 2006 geworpen hebben zijn de worpresultaten in het volgend jaar (2007) en het jaar daarna (2008) gevolgd. Het worpresultaat is het aantal levend geboren (lgb) pups per ingezette teef (op 1 april aanwezig), want de teef is ingezet op basis van het resultaat van voorgaand jaar. Dit is dus inclusief de teven die

niet paren en gust blijven in het volgend jaar. In de figuur is het aantal teven per gevolgde worpgrootte in 2006 (100%) in 2007 nog 90% en in 2008 nog 50% van de teven in 2006. Met deze figuur wordt duidelijk gemaakt dat de worpgrootte in het eerste jaar (2006) geen garantie is voor de worpgrootte in het volgende jaar (2007 & 2008).

Hoe nu verder?

Om een vooruitgang in fokresultaat te bereiken moeten we de factoren hiervoor optimaliseren. Over veel factoren is al heel wat duidelijk, zoals de herparing, de BS van februari tot werpen (terugdringen aantal gustedieren) en het paarsysteem. Ook zaken als het aantal spenen en de vruchtbaarheid van de reuen verdienen aandacht. Andere factoren zoals klimaatbeheersing, nestverkleiners en nestmateriaal hebben eveneens een bijdrage op het fokresultaat, alleen is de mate ervan onbekend. Het doel is niet om grotere nesten te verkrijgen, wel om meer grote nesten en vooral minder kleine nesten te behalen.

In figuur 2 staat de nestgrootteverdeling in 2009 weergegeven. Per aantal pups is het aandeel van deze nestgrootte vermeld (bv. 3p = 3 pups, 4p = 4 pups, etc.). Hieruit is te zien dat nog ruim 20% van de worpen 4 of minder pups

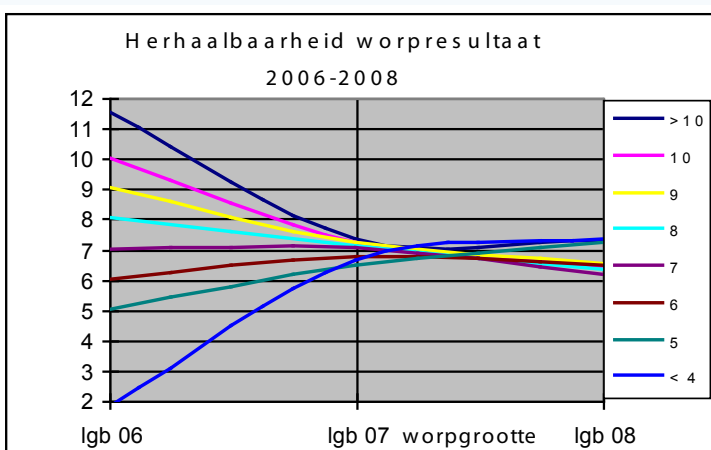


heeft. Het doel moet zijn om dit aandeel te verlagen.

De reproductieperiode vormt de basis voor de groeiperiode. Wat er niet is kan niet groot gemaakt worden, wat te klein is zal moeilijker groot te maken zijn. De worpgrootte en het fokresultaat worden vooral door diverse factoren bepaald. Deze worden steeds inzichtelijker en dus beter beheersbaar. Wij trachten zo toch een vooruitgang in het fokresultaat te behalen. Desalniettemin zijn we zeker tevreden met de prestatie van de nieuwe jonge teven op Edelveen.

Noot: Dit onderzoek is medegefinancierd door het Productschap Pluimvee en Eieren (PPE).

Figuur 1: herhaalbaarheid worpgrootte



Figuur 2: nestgrootte verdeling 2009

