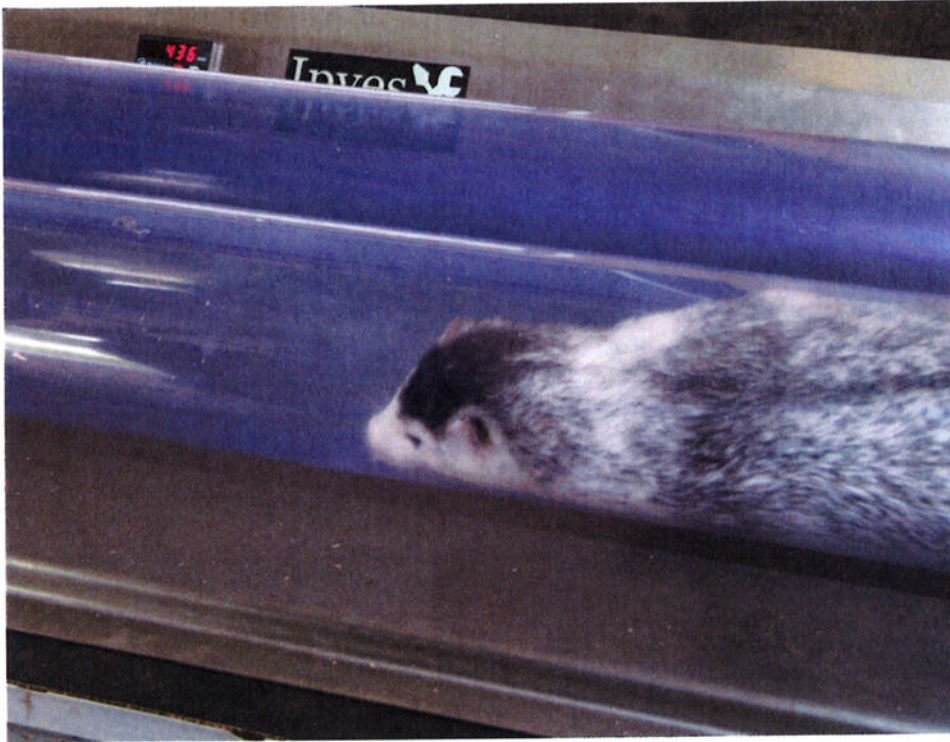


De maand oktober

Maandkalender



In oktober denken we vooral aan de komende pelstijd. De voorbereidingen gaan van start en daarbij is vooral de voorselectie van de fokdieren voor het komende seizoen van belang, waarbij van alle fokdieren de ELISA-waarde en de lengte en gewicht meting wordt verricht. Ondertussen wordt de planning van de pelsperiode gemaakt en worden de materialen en machines gecheckt. We gaan naar de drukke eindperiode van het jaar.

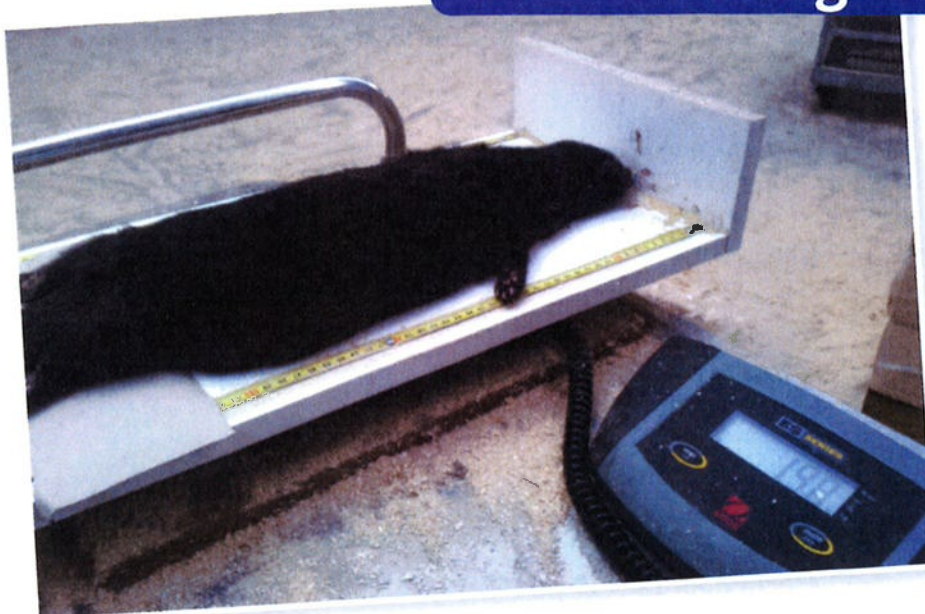


Ing. Jan de Rond, onderzoeker
Onderzoeksaccommodatie Edelveen te Ederveen

Het selectiedoel is vaak beschreven en het komt vooral neer op de juiste keuze in reproductie, gedrag, maat en kwaliteit. Maat wordt niet meer altijd beter betaald dan kwaliteit, bij teven zeker niet en bij reuen ook niet. Bij teven is een velvetpels van 1 tot 2 maten kleiner in 2015 beter betaald dan een langere reguliere pels. Bij reuen is het verschil tussen een velvet en reguliere pels net zo groot als het verschil tussen de lengteklassen. De selectie op lengte wordt met wegen ingericht en de gewichten in oktober geven een betrouwbare voorspelling voor het eindgewicht. Toch hebben we vorig jaar gemeten dat er veel variatie in lichaamslengte is bij de reuen met een goed gewicht en dat de lichaamslengte een grote invloed op de pelslengte heeft. Bepaal voor je fokdieren zowel het gewicht als de lichaamslengte en selecteer geen korte nertsen met een voldoende gewicht. We gaan onze nieuwe fokdieren selecteren op lichaamslengte en gewicht en wat vorig jaar al duidelijk was: een lang dier met goede conditie heeft een goed gewicht. Het meten doen we in een transparante koker, 12,5 cm buitenmaat, wand 0,5 cm, 1 meter lang, schaalverdeling op de buitenkant geplakt. De nerts aan de staart vastpakken, hand tegen het achterlijf aan, nerts in de koker laten lopen en met de hand tegen de koker. De nerts probeert weg te lopen en strekt zich en daarmee geeft hij/zij de lengte aan. Het vasthouden en het strekken van de nerts zijn cruciaal in deze meting, neem de tijd om dit goed uit te voeren, anders heb je geen juiste lengte gemeten.

De selectie op gewicht kent een onder- en ook een bovengrens. Met name te zware teven (BS 5) in november zullen het fokresultaat nadelig beïnvloeden; moeilijk of niet af te slanken, moeilijk of niet paren, kleine nesten, kleine pups en meer pupuitval. U doet er verstandig aan deze dieren te pelzen en een beperkte bandbreedte van de gewichten en de BS van de nieuwe fokdieren aan te houden.

Bij de selectiekeuze gaan we van positieve reproductie uit. Wij hanteren voor de fok-



groep de volgende criteria een nestgrootte van minimaal 6, minimale uitval (liever niets) en een geboortedatum voor 12 mei. Selectie op pupuitval (geen of maximaal 1) is een indirecte selectie op het aantal spenen. Als extra informatie hebben we dit jaar het aantal actieve spenen op 3 weken in lactatie en het pupgewicht op 7 weken. Gedurende de gehele reproductie & groei-periode zijn eventueel opmerkingen t.a.v. het gedrag gemaakt. Het betreft opmerkingen over pels/staartbijters, heel onrustige dieren, te agressieve dieren en dergelijke. Deze teven met nakomelingen worden uitgesloten voor reproductie. Eerder hebben we gerapporteerd dat de reu bij de moeder vaak weinig zegt over het gewicht en lengte van zijn broers. Reuen uit een groep geven de groeipotentie van de hele familie weer. Zijn die groot dan

hebben deze de voorkeur om over de hele breedte in maat vooruit te gaan.

Op dit moment meten we de erfelijkheid van lichaamslengte van onze nertsen. Hiervoor zijn 24 groepen met 1 reu per 8 teven

ingedeeld in februari en door lijnparing is er alleen de informatie van de moeder en de vader. De pups per nest zitten bij elkaar in paren of een groep (maximaal 4 nertsen, totaal 1070 pups). Het gewicht en de lengte wordt op 4 momenten gemeten. Van de Reu en Teef is ook de ELISA-waarde uit februari bekend. In oktober wordt van alle nakomelingen de ELISA-waarde bepaald en kijken we naar de relatie tussen de waarde van de ouders en hun opgroeiende pups. Deze groep vormt ook de basis om de VC/cm pels te berekenen. Dit wordt de toekomstige maat voor de voederefficiëntie, want we worden betaald op de pels lengte en niet op het gewicht van de nertsen. Deze projectgroep kent zodoende meerdere disciplines.

De foklijnen op Edelveen gaan veranderen. Sinds januari 2015 hebben de ook DK teven en die vormen de basis voor de nieuwe lijn: DK-teven X DK-reuen. Deze lijn gaan we in 2016 uitbreiden. De bestaande lijn kent een NL-teef die sinds 2010 gepaard is met een DK-reu. Die 2 lijnen gaan we volgen naar het effect op pelslengte en kwaliteit en de reproductie en gedrag. De NL-lijn waar we in 2009 mee gestart zijn houden we in beperkte omvang in stand. Dit om deze genen-pool te bewaren, maar dit is geen groep in de vergelijking van de lijnen.

We zijn volop in beweging voor een efficiënte en duurzame pelsdierensector.

Wij wensen u een goede pelstijd voorbereiding toe.

