

Overzicht onderzoek Edelveen 2009

Het tonen van het onderzoeksoverzicht van Edelveen is een goede traditie geworden. De lijst aan nader bekeken onderwerpen wordt hier in de korte 'vraag & antwoord' vorm gepresenteerd. De volgorde is de chronologie van uitvoering in het nertsenjaar, maar zaken als PR en voorlichting zijn, zoals bekend, à la minuut verzorgd. De projecten uit 2009 geven antwoorden op gestelde vragen of aanknooppunten voor nader onderzoek. De activiteiten op Edelveen reflecteren de hele pelsdierenhouderij, die in beweging is.



Ing. Jan de Rond, onderzoeker
Onderzoeksaccommodatie Edelveen te
Ederveen

Op 15 januari 2009 zijn de nieuwe dieren naar Edelveen gehaald. Deze zijn afkomstig van het bedrijf van dhr. L. Helmer en hadden op dat moment een Jodiumvrije status. Deze nieuwe stam heeft het in 2009 goed gedaan. De goede groei en de minimale uitval duiden op een stabiele stam waarvan de projectresultaten naar de praktijk vertaald mogen worden. Ook op gedrag geven deze nertsen mogelijkheden voor selectie.

Reproductie onderzoek

De herhaalbaarheid van de worpgrootte is laag bij nertsen. Het worpgemiddelde van de 2e worp is voor bijna elke nestgrootte van de 1e worp hetzelfde (zie artikel fokresultaat Edelveen 2009, juli/augustus). De nestgrootte heeft een lage erfelijkheidsgraad en zodoende zijn de omstandigheden in de reproductieperiode van zeer grote invloed. Deze projecten dienen als juiste voorbereiding en behandeling van de paar- & drachtperiode. Het doel is een goede reproductie, maar deze periode dient ook om de dieren op gedrag te scoren.

Body Score (BS): implementeren in de Pilot

Vraag: wat is de voercurve om een gewenste BS te bereiken in de aanloop naar de paarperiode en in de drachtperiode. Hoe is vervolgens de reproductie bij deze curve.

Antwoord: Voor iedere gescoorde BS begin februari is er een curve die tot BS 2-2,5 op 5 maart leidt. Voor iedere gescoorde BS na de paarperiode is er een curve die tot groei in de dracht leidt. Het worpresultaat van de dieren die geslaagd gevoerd zijn met een curve (binnen BS doel) was net zo goed als de dieren die op inzicht van een ervaren voerman gevoerd zijn.

Het artikel hierover is in de Pelsdierenhouder van november/december 2009 verschenen. Per BS op de 2 startmomenten is er een voercurve die tot de gewenste BS leidt. Bij aanvang van de paarperiode is dat 2, in de drachtperiode is een groei in BS gewenst. Het doel om een curve te vinden is bereikt, het testen van de curve gaat in 2010 gebeuren.

Body Score (BS): effect op fokresultaat

Vraag: wat is de zin en onzin om een bepaalde BS na te streven.

Antwoord: ook de resultaten van 2009 tonen dat de reproductie het best is bij de 'voorgeschreven' BS gedurende de maanden februari, maart en april.

De nieuwste bevinding hierin is dat niet alleen de drachtperiode een groei in BS moet kennen, maar dat een groei in de periode vanaf aanvang paren tot einde dracht het beste fokresultaat geeft. Om te groeien in die periode, moeten de teven net voor paren een BS van 2-2,5 hebben.

Paarsysteem: alles 1-1 vanaf 12 maart

Vraag: is het worpresultaat van dit systeem vergelijkbaar met het 1-8-1 systeem.

Antwoord: evenals in 2008 heeft het 1-1 systeem tot minder fokresultaat geleid, nl 4,8 pup versus 6 pups per gepaarde teef op de dag na werpen.

In 2009 zijn alleen jonge teven met dit systeem gepaard omdat er alleen jonge teven op Edelveen aanwezig waren. Er was een kleiner aantal pups per nest en een gustpercentage dat met 15,3% twee keer hoger was dan bij de teven die in het 1-8-1 paarsysteem gepaard zijn.

Paarsysteem: speed daten in eerste ronde 1-8-1 paarsysteem

Vraag: hoe is het worpresultaat als in de eerste ronde in het 1-8-1 systeem de reu na 1,5 uur weggehaald wordt, zonder controle op een paring.

Antwoord: het worpresultaat van 6 pups per gepaarde teef verschilde niet van dat van wel gecontroleerde teven. Het voordeel van dit systeem is de arbeidsbesparing in de 1e paarronde van het 1-8-1 systeem. Er is geen controle op een paring en geen registratie uitgevoerd. De week erna zijn de teven volgens het systeem gepaard en geregistreerd met hetzelfde worpresultaat tot gevolg. Dit project is met 85 teven uitgevoerd en wordt in 2010 met meer dieren herhaald.

Bijlichten na de paarperiode

Vraag: is er een effect op worpresultaat door teven na de paarperiode bij te lichten.

Antwoord: Er is een klein effect gemeten bij de teven die 18 uur licht ontvingen na het volbrengen van een volledige 1-8-1 paring. In 2009 is voor 2 niveaus van een hoger aantal verlichtingsuren gekozen, namelijk 14 en 18 uur. Dit is ingegaan na de laatste paring en uitgevoerd met teven die volledig gepaard zijn. Dus drie paringen volgens het 1-8-1 systeem. De teven met 18 uur hadden een iets beter worpresultaat (6,8 pup), de teven met 14 uur iets minder (6,3). Gemiddeld hadden de overige teven die volledig gepaard waren 6,5 pup per gepaarde teef op de dag na werpen. Ook dit krijgt een vervolg.

Aantal paringen

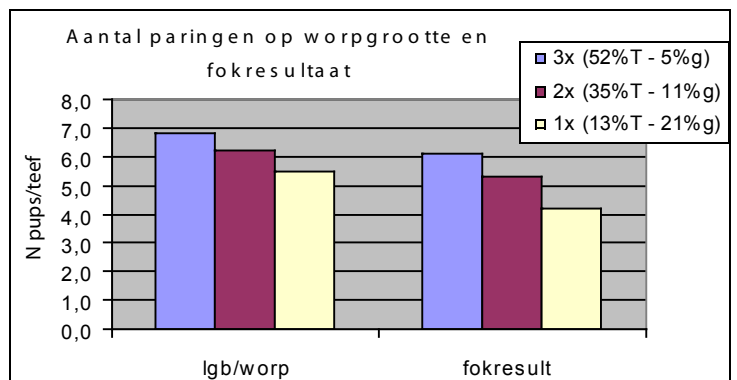
Over de paarsystemen volgt een artikel in de volgende editie. Belangrijkste item in een paarsysteem blijkt het volbrengen van een herparing en dus het voorkomen van een 1-paring. De onderstaande figuur maakt dit duidelijk (figuur 1). In de legenda staat het aantal paringen, het % van het aantal teven dat zoveel paringen heeft gehad en het gustpercentage bij dat aantal paringen. De blauwe balk toont de volbrachte 3 paringen (1-8-1), de paarse balk voor de geplande 1-1 paring en de niet volbrachte 1-8-1



paring, de gele balk voor de teven die na de 1e paring zich niet meer lieten paren. De linkse balken tonen het aantal levend geboren pups per worp per aantal paringen. Daar is te zien dat de nestgrootte bij 3 paringen 0,6 pup hoger is dan bij 2 paringen en dat is weer 0,6 pup hoger dan bij 1 paring.

Het fokresultaat (aantal pups op 3 weken per gepaarde teef) is er nog meer door beïnvloed, want het gustpercentage loopt sterk op als er minder paringen geconstateerd zijn. Als de paringsbereidheid op eenvoudige wijze te sturen was, zouden deze cijfers minder impact hebben. De praktijk leert dat op dat gebied nog veel te leren valt. Het was nooit bedoeld dat 13% van teven slechts 1x gepaard zou worden.

Figuur 1: worp- en fokresultaat naar aantal paringen per teef



Gedragsscore fokteven

Vraag: hoe is de score van deze stam.

Antwoord: de score is vergelijkbaar met vorige stam, geen significante relatie met reproductie.

De conditie- en drachtperiode zijn de geschikte perioden om op gedrag te scoren. Het scoren vanuit een onopvallende locatie bracht dezelfde erg onrustige dieren in beeld als wanneer er bij een kooi stil gestaan werd. Doel van deze gedragsscore is te kijken naar een verband met de reproductie en het tonen van een mogelijk verband met de uitval in de groeiperiode. Belangrijker nog is het uitsluiten als fokdier van teven en nakomelingen met ongewenst stereotype gedrag, want dit gedrag is gedeeltelijk genetisch bepaald (G. Jonge).

Lactatie onderzoek

Het doel van de lactatieperiode is toch voornamelijk om zoveel mogelijk en grote jongen over te houden. Zonder problemen met de jongen en met de teef. Uit praktisch oogpunt is het voeren een delicate kwestie, omdat algemeen het besef leeft dat door te veel of te weinig voeren problemen kunnen ontstaan.

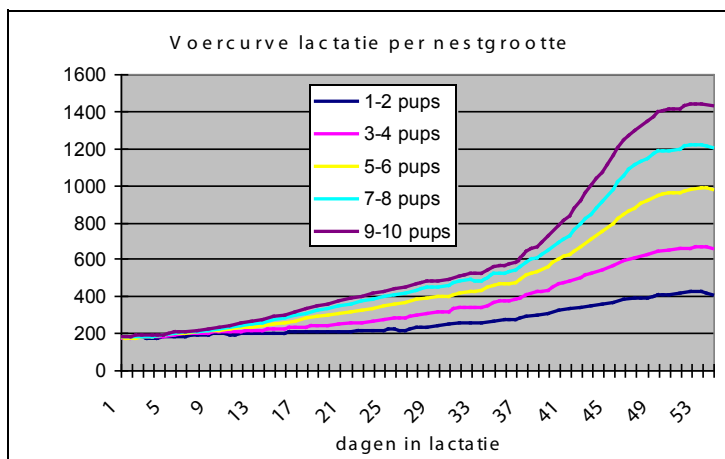
Pilot in de lactatieperiode

Vraag: is er een aan te bevelen voercurve naar nestgrootte.

Antwoord: ja.

De voercurve die met het Pilotsysteem in beeld is gebracht toont een aantal bijzondere momenten. In figuur 2 is de lactatiecurve per nestgrootte te zien, waarbij de nestgrootte in stappen van 2 pups is weergegeven. De curve is gebaseerd op alle nesten die een norma-

Figuur 2: lactatiecurve per nestgrootte



le lactatie hebben doorgemaakt en is onafhankelijk van de werpdatum. Het is duidelijk dat naarmate er minder pups zijn, er minder voer opgenomen wordt.

De momenten die benadrukt moeten worden zijn:

- dag 1 t/m 4 is er nauwelijks een verhoging van de voergift ten tijde van werpen, ongeacht het aantal pups;
- dag 5 t/m 28 is er een ong. lineaire dagelijkse voerstijging per nestgrootte: 1% bij 1-2 pups, 2% 3-4 pups, 3% 5-6 pups, 3,5% 7-8 pups en 4% bij 9-10 pups;
- de werkelijke voeropname van de pups stijgt een week nadat ze onder op de klep voer ontvangen (dag 40);
- na 50 dagen vlakt bij iedere nestgrootte de voeropname af.

De relatie tussen de voeropname en pupgroei is er bij de kleinere nesten tot 6 pups al vóór de pups mee-eten. Gebaseerd op de pupscore bij enten is er geen verschil in voeropname van de teef tot het onder op de klep voeren bij grote nesten (7 en meer pups). Vanaf dat moment nemen, onafhankelijk van de nestgrootte, pups meer voer op naarmate ze groter zijn.

Watergift in het nachthok

Vraag: is er verschil in groei en uitval tussen nesten met of zonder drinkwater in het nachthok.

Antwoord: nee.

Dit project is herhaald na de resultaten uit 2008. Toen is er geen verschil in groei gemeten, maar de uitval was lager bij de nesten met water. In 2009 was de uitval heel laag en niet verschillend tussen de groepen. Vanuit de praktijk, zowel nationaal als internationaal, bestaat de indruk dat dit een positief effect voor de nertsen heeft. De goede, gematigde weersomstandigheden maken het makkelijk voor de pups om de overkant van de ren te bereiken. Opvallend geconstateerd verschil was dat de pups van de nesten

met drinkwater in het nachthok niet of nauwelijks bij de moeder aan de lippen likten, op zoek naar vocht en speeksel.

Pupscore

Vraag: wat is relatie met BS moeder en hoe is verhouding pupscore geboorte en pupscore enten.

Antwoord: teven die groeien in dracht scoren meer grote pups en van de grote pups bij geboorte is 50% ook groot ten tijde van het enten.

De pupscore is al enkele jaren een beoordeling die de grootte van de pups weergeeft. Er bestaat hierover de misvatting dat dit alleen de grote nesten betreft. In 2009 was 50% van de pupscore '- ' bij de 25% kleine nesten te vinden (t/m 5 pups), bij de grotere nesten was het aandeel 'klein' steeds ong. 5%. De relatie van de pupscore en de BS is deze: meer kleine pups als teven niet groeien in de dracht en meer grote pups als ze wel groeien, mits niet te veel bij een hoge BS.

De relatie van de pupscore en pupuitval is al meerdere jaren getoond. Ook in 2009 was er meer dood geboren, uitval en meer 0-nesten bij kleine pups met score '- '.

In tabel 1 staat dat vermeld en ook hoe de score van de pups is ten tijde van enten. Vooruitlopend op de groeiperiode, wordt de pupscore bij enten een waardevol selectie criterium.

Aantal spenen

Vraag: is er een relatie tussen aantal spenen en pupuitval en pupgroei.

Antwoord: duidelijke relatie met uitval, niet met pupgroei.

Dit onderwerp is weer opgepakt en vraagt om een vervolg. Tussen week 2 en 3 in de lactatie zijn de actieve spenen geteld. De relatie met de uitval is bij alle nestgrootten significant: bij een duidelijk ondertal aan spenen ten opzichte van aantal pups is er meer uitval. Figuur 3 toont dit. Op de x-as staat per de nestgrootte, de nestgrootte met te weinig spenen t.o.v pups of met genoeg (of meer of bijna genoeg) spenen. De paarse blokjes tonen het aantal spenen bij de nestgrootte, de blauwe ruitjes is het aantal pups bij de 2e telling. De gele driehoeken met de rode lijn geven de pupuitval tussen geboorte en 2e telling. Iedere keer dat er te weinig spenen zijn is de uitval veel hoger; gem. 0,9 pup uitval bij te weinig spenen en 0,25 pup uitval bij genoeg spenen. In



vervolg onderzoek willen we de erfelijkheid van het aantal spenen bekijken. Bij zeugen en konijnen is dit het geval. Bij zeugen is het een selectiekenmerk omdat de moeite voor de zeug wat een ondertal aan spenen met zich meebrengt dermate groot is. De gelt

Tabel 1: pupscore en relatie met uitval en de score bij enten

Pupuitval naar pupscore					pupscore bij enten		
pupscore (% worpen)	per worp dag 1		21 dgn		-	0	+
	lgb	dgb	2e tell	pup uitval			
- (12%)	6,1	1,2	5,4	0,7	22%	62%	16%
0 (65%)	6,8	0,7	6,5	0,3	7%	67%	26%
+ (23%)	6,2	0,3	6	0,2	1%	50%	49%

wordt op slachtleeftijd daarom beoordeeld op het aantal spenen. Te weinig spenen betekent geen toekomstige fokzeug.

Ren tussenruimte en verplaatsen dieren in lactatie

Vraag: wat is fokresultaat met een ren tussenruimte en wanneer guste teven en teven met 0-nest gedurende de lactatie verplaatst worden.

Antwoord: er is geen verschil in fokresultaat met een ren tussenruimte, het verplaatsen van teven lijkt zinvol te zijn voor 0-nest teven, niet voor guste teven.

Het verslag hiervan is in oktobernummer van 2009 verschenen. Dit resultaat is al meerdere jaren gevonden. In tabel 2 staat het fokresultaat van dit project. Dit verschil is niet significant, maar ook geen tendens dat de traditionele manier nadelig is.

Het verplaatsen van guste teven en 0-nest teven naar lege rennen aan het eind van de rij (op 20 mei) had geen effect op pupuitval bij de burens met jongen. Een tendens is dat de uitval bij de burens van een teef met een 0-nest iets hoger is (0,2 pup). Het advies daarin is dan ook om die zo spoedig mogelijk te verplaatsen.

Groeiperiode

De groeiperiode betekent het grootbrengen van de gespeende pups. Dat kan met de komst van de klauterkooi en groepshuisvesting in veel verschillende combinaties. Aan het eind van de groeiperiode moeten de fokdieren geselecteerd worden, maar het is zinvol om deze al in een vroeg stadium aan te kunnen merken. Dat beperkt uitzoekwerk in de drukke pelsperiode.

Kooibezetting op basis pupscore bij enten

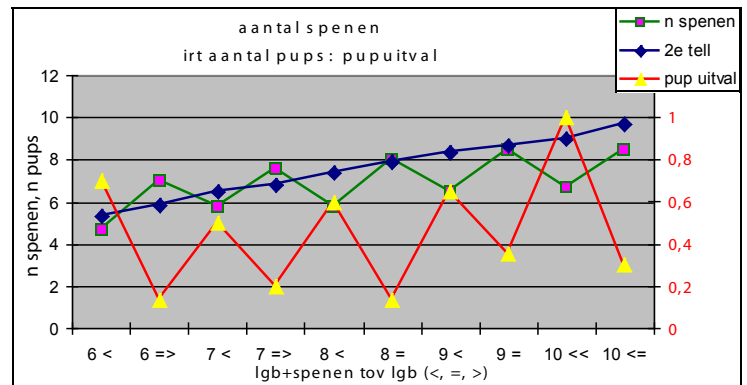
Vraag: hoe is de groei van dieren met verschillende pupscore bij enten.

Antwoord: grote pups bij enten groeien onder alle omstandigheden beter dan kleinere pups.

Deze uitslag roept toch de volgende vraag op: is de pupscore bij enten een waardevol selectie criterium. Het voorspelt wel de groei en gemiddeld is die beter naarmate de pups groter zijn. Maar of een teef deze prestatie in het volgend jaar herhaalt is onduidelijk.



Figuur 3: aantal spenen en pupuitval per nestgrootte

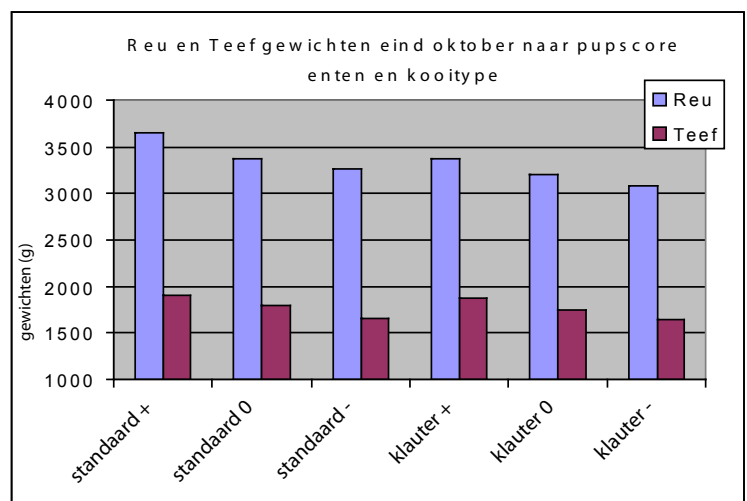


Tabel 2: ren tussenruimte

Fokresultaat wel/geen ren tussenruimte

groep	aant totaal	% gust	per gepaarde teef (1 apr)		
			lgb	2e tell	pup uitv
controle	1081	8%	6,2	5,9	0,3
ren tussen	244	7%	6,1	5,7	0,4

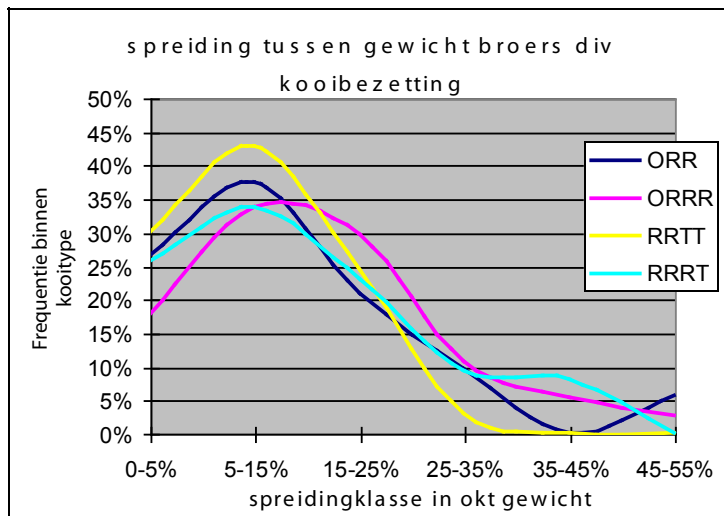
Figuur 4: gewichten Reu en Teef



Wel wenselijk. In figuur 4 staan de gemiddelde gewichten van Reuen en Teven (zonder oude teef) naar kooitype en pupscore bij enten. In een platte kooi is een R/T of R/OT combinatie gemeten, in een klauterkooi 1R/3T – 2R/2T – 3R/T – 2R/OT. De gemiddelde gewichten vertonen het antwoord op de onderzoeksvraag. Het verschil tussen de paarhuisvesting (platte kooi) en groepshuisvesting (klauterkooi) is ook continu. Dit verschil in gewicht leidt volgens eerder onderzoek niet tot verschil in pelslengte. Bij teven is er heel weinig verschil tussen de kooitypen, wel tussen de pupscore uitgang.

Het gewichtverschil is het gevolg van een lagere voeropname bij een zelfde voeraanbod. Gemiddeld is er door '+'pups 10% meer voer opgenomen dan door '-' pups.

Figuur 5: spreiding in reugewichten van broers per kooitype



Voeder Conversie (VC) dieren in een groep

Vraag: is de VC voor dieren (m.n. reuen) in een groep te berekenen.

Antwoord: niet zonder discutabele aannames.

Dit vraagstuk wordt al enkele jaren behandeld, maar een passend antwoord is er niet. Je weet niet welk dier wat eet. Je moet de dieren wegen, maar dan weet je nog niet wie wat gegeten heeft. Een standaard verdeelsleutel werkt alleen als je ook het verschil in gewicht tussen de broers meerekent. De groei moet gemeten worden en aangezien er één voergift bekend is, moet de groei van dieren uit een groep opgeteld worden om te beoordelen of ze voederefficiënt zijn. Je moet veel wegen voor een cijfer dat vooral door groei bepaald wordt, maar groei is ook te zien: dit zijn de grootste dieren.

De gemiddelde spreiding in gewicht is voor reuen van elke kooi-bezetting ± 400 gram. Dat betekent dat 67% van de dieren tussen +400 en -400 gram van het gemiddelde zitten.

De spreiding tussen broers in dezelfde kooi is eveneens groot. In figuur 5 is dat weergegeven: daarin de frequentie van aantal ren-



nen met nauwelijks spreiding (0-5%) en in stappen van 10% spreiding naar 50% gewicht verschil! Het betreft steeds 75 rennen. De bezetting RRTT komt met de minste spreiding uit de bus en de groepen met 3 reuen hebben iets meer in de hoge spreidingsgroepen; de uitschieters in een groep. Hoewel de gemiddelde spreiding gelijk is, gaat de voorkeur uit naar niet meer dan 2 reuen in een groep.

Voerstrategie ten behoeve van nieuwe fokdieren

Vraag: is het fokresultaat positief te beïnvloeden door een andere voerstrategie.

Antwoord: het fokresultaat volgt in 2010, de uitvoering is goed verlopen.

In dit project zijn 2 strategieën uitgevoerd:

- onbeperkt voer (max 2 uur zonder) tot 15 september daarna minder voer door 5 uur zonder voer te laten zitten.
- beperkt tot 15 september door 5 uur zonder voer en daarna onbeperkt.

Drie verschillende, ondertussen bekende, kooi-bezettingen zijn hierin gevolgd: OR, RT en RRTT. De strategieën hadden het bijzondere effect dat groep 2, op het oog duidelijk beperkt door 5 uur zonder voer tot 15 september, in de 1e periode nauwelijks minder(-1%) en in de 2e periode +9% meer voer opgenomen hebben. De gewichten waren tot 15 september nog 5% lager bij de reuen en 3% bij de teven, maar eind oktober waren alle dieren uit groep 2 gemiddeld 2% zwaarder. De kwaliteit zal na veilinguitslagen blijken.

Het effect op de reproductie is in 2010 te meten. Het aantal dieren dat voor fokkerij is aangehouden is uit alle groepen gelijk.

Voerstrategie september ten behoeve van voorkomen gezondheidsproblemen

Vraag: wat is het effect van een tijdelijke beperkte voergift vanaf half september op de pelskarakteristieken.

Antwoord: de gewichten eind oktober waren iets minder, de veilinguitslag volgt.

In dit project zijn 50 rennen RT en 25 rennen RRTT betrokken. Met de insteek van 5 uur zonder voer is er in de periode vanaf 15 september tot 30 oktober 5% minder voer opgenomen. De gewichten van de reuen waren eind oktober 4% lager in beide groepen, de teven gemiddeld 3%. Problemen als leververvetting of blaasstenen hebben zich niet voorgedaan. In de controlegroep RRTT zijn echter wel 3 teven uitgevallen. Het werkelijke effect van deze behandeling zal na de veiling te berekenen zijn.

Keuze voor guste teven

Vraag: wat is de beste beslissing voor guste teven: in de zomer pelen of laten zitten met 1 of 2 reuen.

Antwoord: Qua groei is er nauwelijks verschil in Reugewichten, het werkelijke antwoord kan slechts na de veiling gegeven worden. Er zijn 50 guste teven in de zomer gepeld. Deze pels wordt vergeleken met de teven die tot november met 1 reu in een standaardkooi of met 2 reuen in een stapelkooi gezeten hebben. De gewichten van de reuen lagen in lijn met de reugewichten uit de vergelijkbare bezetting met een moederteef.

Drinkwater in de bovenkooi

Vraag: hoe is de groei en pelskwaliteit wanneer er een drinknippel in de bovenkooi is.

Antwoord: de gewichten van de dieren met een extra drinknippel zijn niet anders dan dieren zonder deze voorziening.

Dieren uit beide systemen zijn gemarkeerd naar de veiling en als deze beoordeeld zijn kan de vraag naar de pelskwaliteit beantwoord worden. Op basis van de gewichten is er geen reden om 1 drinknippel per 2 dieren te standaardiseren.

Stroband ten behoeve van een betere pelskwaliteit

Vraag: wat is het effect van een stroband op de pelskwaliteit.

Antwoord: dat volgt.

De stroband is in september geplaatst. Het stroverbruik is hierdoor gehalveerd en dat is een positief gegeven in arbeid, want wat er op gelegd wordt moet er later weer onderuit gehaald worden. In de beoordeling van de potentiële nieuwe fokdieren is niet een duidelijk verschil bemerkt tussen wel of geen stroband. We hebben een heel zacht/warm najaar gehad wat mogelijk niet in het voordeel van een stroband werkt.

Uitval pups in relatie gedragscore moeder

Vraag: is er een verband tussen de uitval in de groeiperiode en het gescoorde gedrag van de moeder in april.

Antwoord: volgt.

De uitval in de groeiperiode is met 1,2% erg laag geweest. De koppeling naar het gedrag is desondanks nog een heel uitzoekwerk en nog niet voltooid.

Pelsperiode

De pelsperiode is voor veel projecten een belangrijk moment van dataverzameling en projectbehandeling. Alle projecten uit de groeiperiode hebben een vraag over de pelskarakteristieken in zich. Het is dus zaak om de dieren te kunnen volgen tot na de verkoop van de pelzen. Uit bovenstaande kunt u ook opmaken dat wij meer dan 3 kleuren neuslabels nodig hebben en dat er vaak 2 of 3 kleurcombinaties gebruikt worden. Het systeem werkt en dat is voor onderzoek heel fijn.

Pelsdatum

Vraag: wat is de beste pelsdatum voor deze stam nertsen.

Antwoord: volgt.

Dit onderwerp is een terugkomend item omdat het op basis van de pelskarakteristieken goed te beslissen is. Van deze stam nertsen zijn op 4, 11 en 19 november vergelijkbare dieren gepelsd. De dieren zijn aselekt gekozen zonder voorgeschiedenis in andere pro-



jecten en het was nu opvallend dat de gewichten van de reuen opliepen tot de laatste datum. Bij de teven was dit minder het geval. De nertsen hebben tot het eind van de pelsperiode goed gegeten.

Mest en Stank

Vraag: welke maatregelen kunnen het mestvolume en stank reduceren.

Antwoord: over het volume is veel bekend, stank is moeilijker item. Op Edelveen hebben we diverse projecten gedaan om het volume aan mest en urine inzichtelijk te maken. Daarover is in het septembernummer geschreven.

Om de ongewenste lucht te verminderen hebben we lekgootjes en voeren we het lekwater zodanig af dat het niet met het strooisel op de grond in aanraking komt. Dat kan broei veroorzaken met stank tot gevolg. De grootste bron van stank is de vizelpijp met alle inlooppunten. Hiervoor bekijken we de commerciële producten.

Communicatie, PR en Kennisoverdracht

Dit is een continu doorlopend onderwerp op Edelveen. Onder het motto 'eerste indruk kun je maar 1 keer geven' wordt er op een PR-matige manier gewerkt. Dat zit in de bedrijfsvoering verwerkt en zodoende is een bezoek nooit ongewenst. Ook in 2009 hebben we veel bezoekers gehad, veelal met een politieke aanleiding. Kennisoverdracht gaat via deze Pelsdierenhouder, de website, vergaderingen en bijeenkomsten.

Noot: Het onderzoek op Edelveen wordt mede gefinancierd door het productschap pluimvee en eieren (PPE).